

フォレスト熊本広報誌

やすらぎの森

contents

- 2 連続シリーズ第3回-『誤嚥性肺炎』について
フォレスト熊本現任教育-利用者理解コース
- 3 フォレスト熊本のココが売りです!!
- 4 人生いろいろ-矢澤 到様
地域のお店紹介-『豆富工房 ゴー・スロー』
- 5 新入職員紹介
- 6 とともに歩こう 負けんバイ熊本!!
- 7 ふおれすと写真館-1・4・6月行事
- 8 サービス付き高齢者向け住宅 花鏡オープン!!

Vol. 64

夏号
2016.7

「誤嚥性肺炎」について
高齢者の病気についての連続シリーズ第3回



PHOTO:一木信子様(ご入所者)・大西みちる・池田奈美(療養棟スタッフ)

高齢者の病気について 連続シリーズ 第3回

『誤嚥性肺炎』について

フォレスト熊本施設長

上妻 和夫

詳しくお話しします。

前回では自宅など病院外でおこす市中肺炎、病院内で起こる院内肺炎それと医療・介護関連肺炎という新たに分類された肺炎があるとお話ししました。この介護施設などでおこる肺炎は、高齢者に多くその原因は殆どが誤嚥性肺炎によるものです。誤嚥性肺炎とは、食べ物による誤嚥だけでなく、夜間睡眠中や臥床中に口腔内の細菌を誤嚥するもので不顕性誤嚥とも呼ばれていて、殆どがこの後者によるものです。したがって経口摂取できない胃瘻や経鼻からの栄養補給者でも当然誤嚥性肺炎が起こります。誤嚥性肺炎が起こりやすい疾患としては、脳梗塞や脳出血などの脳血管障害のある高齢者ですが、咳や嚥下の反射が低下しているため口腔内の内容物があやまって気管の

方に入ってしまうことや、胃食道の逆流のある方、進行したパーキンソン病や高度の認知症さらに寝たきり状態になると誤嚥が起こりやすくなります。どうやって誤嚥性肺炎を診断するかですが、症状としては咳や痰とともに発熱がみられますが、高齢者ではいずれもないこともあり、単に元気がない、食欲がないなどで見つかることもあります。血液検査では白血球や炎症反応のCRPの上昇がみられます。さらに胸部X線で異常な影が肺の下の方に出きます。ただX線撮影ではつきりしない場合もあって、CT検査で見つかることもあります。特にこの胸部のCT検査で肺の背中に近いところに病変が出ていると可能性が高くなります。治療は喀痰の細菌検査で原因となっている病原菌に効果のある抗生物質を使用します。しかし口腔内の常在菌や嫌気性菌といった酸素を嫌う菌など多種多様な原因菌がつかめないことも結構あります。一旦治療しても誤嚥のため再燃することが多いのも特徴です。またインフルエンザワクチン接種や肺炎の原因で最も多い肺炎球菌にはワクチン接種が肺炎予

防に効果的です。さらに嚥下障害があれば、嚥下機能の改善に効果があるといわれる薬剤使用も検討すべきです。ただ薬剤によつては嚥下障害を悪化させるものもありますから注意が必要です。その他予防として口腔ケアがあります。今回の熊本地震では避難所で十分なみがきや義歯については十分に洗浄できず、肺炎について十分なみがきや義歯で病院に入院する患者が増えたという報道がありました。2011年の東日本大震災では震災直後よりも震災後2週間前後にかけて高齢者の肺炎患者が増加しました。中には津波が原因で肺炎合併者もいました。食後の歯磨き、義歯の清掃、十分な口腔ケアで口腔内を清潔にし、さらに歯垢を取り除くことも必要です。誤嚥性肺炎の予防には是非実行しましょう。さらに嚥下のリハビリも並行しましょう。

それではそろそろ紙面がつかまりました。また続きは次回にします。

フォレスト熊本現任教育 利用者理解コース

現任研修の利用者理解コースは入社2年目と中途採用者を対象に研修を行っています。今年度は杏仁会全体での職員教育という視点で、隣の清明病院の職員もこのコースに参加しています。

このコースでは、年間を通してICFの6項目（健康状態・心身機能・活動・参加・環境因子・個人因子）について学び、必要な情報を収集できるようになることと、利用者のニーズを把握し専門職として利用者に向けたケアを提供できるようになることを目標としています。また、研修会ではただ知識を増やすだけでなく、職員一人ひとりが自分の意見を言葉にして相手に伝えることが出来る様に、グループワークを中心に活動をしていきます。講師を務めるのは、地域包括支援センター ささえりあ帯山・サービス付き高齢者住宅 花鏡・フォレスト熊本のスタッフ3名です。1年間、受講者の皆さんと意見交換をしながら一緒に学びたいと思っていますので宜しくお願いします。

アクティビティ推進室 池田 憲治

フォレスト熊本の



が売りです!!

リハビリテーション科では、理学療法士9名・作業療法士8名・言語聴覚士2名が在籍しております。



職種が揃っている強みを活かし、在宅強化型老健施設として在宅復帰に必要な動作指導や専門的なりハビリテーションの提供を日々行っております。

通所リハビリでは、定員100名の利用者に対して、身体機能や動作向上や脳活性化のリハビリを専門的に行ってまいります。加えて言語聴覚士を配置していることで歯科や誤

嚥性肺炎予防のためのトレーニングも行なっております。

また実際の在宅現場で動作練習を行う必要性が高い方には、訪問リハビリテーションを提供しており、退院直後の生活不安に対してのアドバイスや進行性疾患をお持ちの方への専門的なりハビリテーションを提供しております。

当施設の特徴としては、介護予防として自主グループ「フォレストすこやかクラブ」を平成17年に立ち上げております。クラブ生はトレーニングルームとして施設を利用し体力



づくりに取り組まれ、クラブ生同士の交流としてバザー販売にて活動資金を作り、日帰り旅行等を自ら企画、参加するなど自主的な活動としての実績を積まれています。



熊本地震で亡くなられた皆様のご冥福をお祈り致しますとともに、被災された皆様へ心よりお見舞い申し上げます。

当法人施設も、地震の影響で建物の一部損壊がありました。さらに職員の中にも被災者となってしまった者も居るような状況でしたが、様々な方々からのご支援、ご協力を頂きました事で早い段階で復旧ができ現在も通常通りに業務を行っております。

ご利用者様、ご家族、地域の皆様以前と変わらぬ生活を取り戻して頂けるように微力ながら、お手伝いさせて頂ければと常々考えております。

まだまだ余震も続く中、体調を崩し易い状況ではありますので、くれぐれもご自愛ください。



人生いろいろ



矢澤 到様

私は9年前に60歳で退職し再就職もせず、週一度のバドミントンや散歩でのんびり過ごしていました。

1. 不調

退職後7年程経ったころ、腰痛がひどくて
 ○カラスまがりなどで夜中眠れない
 ○ふとんからなかなか立ち上がれない
 ○散歩も満足に出来なくなつた
 状態が病院でもなかなか良くならず思い余って「ささえりあ」という所に相談しました。

2. 好転

たくさんの質問をしたささえりあでは「介護予防の運動が4か月間無料でしかも送り迎え付きで出来る制度がありますが行ってみませんか」とフォロー。そのころ長かった布団生活からベッド生活に切り替えました。
 さて「送り迎え付きで無料」が気に



○すこやかクラブ兼ボランティアとして楽しく通っています。
 通所者の中では「若手」の私ですが、これからもよろしくお願ひします。

3. 継続

○腰痛がなおった
 ○夜ぐっすり眠れる
 ○スムーズに立ち上がれる
 ○散歩も以前の様に出来たと良い事づくめで4ヶ月間はあっという間に過ぎました。

入ってはじめて筋トレやストレッチでしたが、ゲーム感覚で楽しく、2ヶ月もすると

地域のお店紹介

リヤカーで行商『豆腐工房 ゴー・スロー』

大豆本来のkokoroと甘みには絶対の自信があります。

「パープー」という懐かしいラッパの音とリヤカーで行商に回っている豆腐屋さんを紹介すれば分かりやすいでしょうか。帯山4丁目にある「豆腐工房 ゴー・スロー」は社会福祉法人やまびこ福祉会（新大江1丁目）が運営母体の障害者支援事業所です。

一般の企業で働くことが難しい、障害のある方たちがサポートを受けながら働く場所として2008年に帯山で豆腐工房を開業しました。開業するにあたって、まずこだわったのは「障害者が作っている商品だから」というイメージを押しよくすることでした。そのため、九州ではめずらしい国産のブランド大豆（ミヤギシロメ）を国内屈指の職人さんから濃度・糖度の設定をかなり高くした豆乳に絞ってもらっています。さらにその濃い豆乳を天然にがりだけで固めて豆腐にしていますので、大豆本来のkokoroと甘みには絶対の自信があります。

地域との関係では行商で回らせてもらっているのももちろんですが、開業当初から年末に事業所の店舗前で「もちつき大会」を開催しています。北帯山郵便局や帯山小学校には参加者の駐車場を提供していただいております。さらに2年前からは当事業所の隣にある帯山

幼稚園第2駐車場を会場として使用させていただいており、大変助かっています。昨年は参加されていた地域の方々より「来年は帯山2町内のもちつき大会として、地域のイベントとして開催して欲しい」との要望がありましたので、ぜひそのように進めていきたいと思っております。また最近では帯山夏祭りに出店参加させていただいたり、帯山2町内の「ほがらかサロン」に当事業所の交流スペースを活用していただいたり、地域との距離がグッと近くなってきたのを実感しています。

現在は月に1回、「帯山地域食堂」として安価で昼食を提供することによって、地域のみなさんが一緒に食卓を囲む機会を提供できないか模索しているところであります。何とか今年度中での実施を考えていますので、食堂が開いたらぜひ食べに寄ってみてください。

社会福祉法人 やまびこ福祉会
 就労継続支援事業所

施設長 篠原 憲一



NEW 新入職員紹介 FACE

Q1. 似ていると言われる芸能人 Q2. 趣味・特技 Q3. 仕事をしてみても Q4. 抱負



なか がわ ま ほ
中川 真歩
療養棟2階

- Q1.** 能年玲奈
Q2. 音楽鑑賞・読書（漫画・小説）
Q3. フォレスト熊本に入社して2ヶ月が過ぎました。分からない事が多く、不安や悩みもありますが、少しずつ覚えていき、疑問に思った事をその時に聞いたりしながら頑張っています。まだまだ仕事には慣れませんが少しずつ介護の技術や知識について学習したいと思います。
Q4. 介護福祉士・社会福祉士の資格を取得する。



いり え ゆ み
入江 有美
療養棟2階

- Q1.** 多部未華子
Q2. カラオケ
Q3. 先輩方の姿がとても勉強になります。私も早く先輩方のような介護福祉士になりたいです。
Q4. まだまだ出来ない事ばかりですが、精一杯頑張ります。



まき た み な
牧田 美奈
3階療養棟

- Q1.** 髪が短い頃は、能年玲奈
Q2. 甘い物を食べること
Q3. 改めて「介護」という仕事を選んでよかったなと思います。1日1日たくさん事を学ぶことができ、ご利用者の方とも一緒に笑い合いながら過ごしているので、とても充実しています。まだまだ不十分な事が多いですが、初心を忘れず、笑顔を忘れず頑張りたいと思います。
Q4. 不安も多いですが、笑顔を忘れず、明るく頑張りたいと思います。



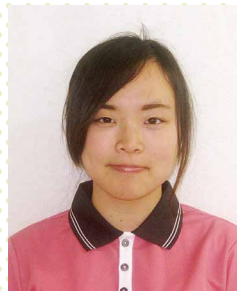
いし ばし さち ほ
石橋 幸歩
3階療養棟

- Q1.** 柳原可奈子
Q2. サイクリング・寝る事
Q3. 利用者との関わり方や、技術面でも課題や不安が沢山ありますが、利用者の笑顔や仕事ができるようになることでの喜びを大きく感じます。常に人と関わる仕事で、明るい職場環境の中学ぶことができるため、やり甲斐を持ちながら仕事ができます。
Q4. まだ不安もありますが、笑顔を忘れずに頑張ります！



いけ だ か おり
池田 圭織
通所リハビリ

- Q1.** 雰囲気は柴倉奈々に似ている
Q2. 体を動かす事・歌を歌う事
Q3. まだまだ戸惑いや不安がたくさんありますが、先輩の職員さんにアドバイスを頂く事で毎日すごく勉強になります。これからも日々成長していきたいと思います。
Q4. 緊張と不安でいっぱいですが、常に笑顔で頑張りたいと思います。



もり た
森田 あすか
3階療養棟

- Q1.** すっぴんのきゃりーぱみゅぱみゅ
Q2. カラオケ・歌う事・水泳
Q3. もう2ヶ月が経ちましたが、まだまだ出来ない事が多く日々勉強をしています。先輩スタッフの方々にも様々なご指導をいただき、本当にありがたいなと思っております。時には「何もできていない自分」が悔しくて泣いてしまいうような事がありますが、その涙を次に活かせるよう精一杯頑張っていきます。
Q4. 周りをしっかりと見て行動する。

ともに歩こう 負けんバイ熊本!!

臨時託児所の子どもさんと職員・利用者・託児所ボランティア（尚綱大学・尚綱短期大学・学園大学・保健科学大学等の学生）と一緒に応援メッセージを書いて、避難所や病院へ届けました！ 私達の応援が届きますように！



託麻原小学校の避難所へお邪魔させていただきました！『繋ぐ～負けんバイ熊本～』のオリジナルソング等、尚綱大学・短大のボランティアさんと一緒に歌ってきました♪



ご利用者の作品

選・総評 松岡 妙子 先生

総評

いきなりの大地震に心身ともに疲れ果てたまま、七月の猛暑期を迎えてしまいました。しかしながら消沈していても時は俟たず、どうせなら希望を抱いて前進しましょう。誰かの言葉に、「失ったものを嘆かうよりも得たものを数えて生きよ」と。まさにその通りです。これから続く暑さに負けないように、体力をつけて参りましょう。作品はどれも感心する出来栄です。沢山詠んでください。そうです、行けいけどんどん！

川柳

- ・飛んだとて着地は妻のたなごころ
- ・災害で強くなりたる絆かな
- ・四歳の曾孫が操作のアイパッド

本多 豊實
吉川 勝
坂本イチ子

俳句

- ・その先は言いひそびれるや冬林檎
- ・春寒やしとどに濡るる石灯笼
- ・とんでもなく春はにぎやか花の乱
- ・花だより予想外れてまだ余寒
- ・葉桜の身に染まりくる女坂

高野 和人
甲斐貴久子
村上 洋子
吉川 勝
吉川 テイ子

短歌

- ・永らえてかくも激しき大地震この世の罪を問わるるごとし
- ・道すがら春のたよりはあちこちに芽吹きたわめるはこべらの花
- ・古きアルバムめぐりて見ればなつかしやご料乳舎よ、われは幼く
- ・スタッフの派手に仕立てし鬼どもを撃たんと騒ぐ節分今日は
- ・赤椿われに向かいて何事か話しかけるようにと手を伸ばす
- ・十六夜すぎにけらしもさりながら小金の月は天空にあり
- ・大地震に避難生活わが家は半壊のまま先行き不安
- ・我が城の家傾きぬさはあれど流した涙明日こそ乾け
- ・立春の土の中より艶やかな白き肌見せ薫の太れり
- ・咲くもよし散り手また良し桜花風に誘われ我が肩に降る
- ・一年の節目の集い楽しみ感謝にひたる春のひと日を

竹下 富恵
迎田 智子
正木 恒子
山内 春子
坂本イチ子
続 モモエ
隈部スヤ子
池田 憲治
椎原 佳代
岡本 恭明
岡山 晴美

1月行事
開設記念祭



1月19日がフォレスト熊本の開設記念日です。今年は、毎年恒例のマグロの解体ショーを行いました。皆さんお昼ご飯に、マグロのお刺身を頂きました。



ふおれすと
写真館



4月行事
さくらの花見

今年の花見は、満開晴天で暑いぐらいでしたが日本舞踊・お手玉ヨーヨーなど沢山のボランティアの方々に参加していただきました。



障害物競走・パン食い競争・飴食い競争等の沢山のゲームに2・3階療養棟・通所リハビリの利用者さん・スタッフ参加にて盛大に盛り上がりました。

6月行事
運動会



サービス付き高齢者向け住宅



が6月15日に
オープンしました!!

この度の未曾有の震災において被災されました皆様によりお見舞い申し上げます。

さて、かねてより新大江に建築をしていました「サービス付き高齢者向け住宅 花鏡」が、6月15日（水）オープン致しました。

オープン前の6月11日から13日に開催致しました内覧会には、入居をご希望される方をはじめ、ご家族、地域住民、サービス事業所の職員様など345名の方々に御越し頂きました。来館本当に有難うございました。

サービス付き高齢者向け住宅内には、食堂、浴場、洗濯室などの他にも、ラウンジ、リビング、談話コーナー、屋上庭園などのスペースも設けており、ご入居者がいつでも快適な生活を送ることが可能です。

また、専用居室は19・80から25・35㎡と広々としており、さらに廊下とリビングの間に

ドアを設けた特徴のある作りとなっております。お食事は、新鮮な食材を使用し、地産地消、企画食などこだわりのものを提供させて頂きます。

1階のデイサービスセンターには、リハビリスペース、カフェスペース、3タイプの浴室のほか、花鏡ルーム（地域交流スペース）、多目的ルーム（防音設計でカラオケなど音がでるものにも利用が可能）など十分なアメニティスペースを設け、ご家族や地域の方々との触れ合いにお使い頂くことが可能です。

すべての介護スタッフが介護福祉士という国家資格を持つため、介護職の専門性を生かしたケアが日常的に提供されます。随時見学、相談を受け付けておりますので、ぜひ花鏡に足を運ばれてみてはいかがでしょうか。スタッフ一同皆様のお越しを心よりお待ちしております。

花鏡事業管理室 谷内 聡仁

入居者募集中

お問い合わせはお気軽に!

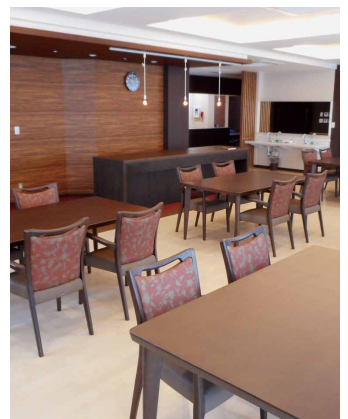
入居のお問い合わせ先
サービス付き高齢者向け住宅 花鏡
TEL.096-382-0888



編集後記

平成28年4月14・16日と連続して起きた未曾有の熊本地震。その後もやまない余震の連続。誰もが身体的・精神的にも人生の中でこれまでにない経験をし、と同時に日常の生活のありがたさや家族・友人・職場の仲間・近所さんとの強い絆を再認識できた3カ月だったのではないのでしょうか。フォレストでも定員以上の方を受け入れて対応させていた頂きました。さらに多くの地域へのボランティア活動をし、またさまざまなボランティアアさんに支えていただきました。復興にはまだまだ進行形の状態です。支えあおう、いまこそ一つに! がんばるモン! 熊本。

支援相談室 北崎 志保



介護老人保健施設

一般財団法人杏仁会

フォレスト熊本

(江南病院併設)

(入所・短期入所・通所リハビリ)

〒862-0970 熊本市中央区渡鹿5丁目1番37号

TEL.096-363-0101 FAX.096-363-3363

[Mail]forest@kyouninkai.jp [HP]http://www.kyouninkai.jp/forest/

- ◆関連施設 訪問看護ステーション フォレスト熊本 TEL.096-375-1411
- ホームヘルパーステーション フォレスト熊本 TEL.096-375-1411
- 訪問入浴サービス フォレスト熊本 TEL.096-375-1411
- 居宅介護支援事業所 フォレスト熊本 TEL.096-206-0091

◆熊本市地域包括支援センター 熊本市高齢者支援センター ささえりあ帯山

◆熊本市障がい者相談支援センター ウィズ

- ◆関連病院 くまもと青明病院
- 熊本内科病院・江南病院

- ◆サービス付き高齢者向け住宅 花鏡
- ◆デイサービスセンター 花鏡
- ◆ヘルパーステーション 花鏡
- ◆居宅介護支援事業所 花鏡